

## DOSSIER DE PRESSE



***Offre de soins esthétiques  
en milieu hospitalier  
et/ou carcéral***



## *Un projet innovant à caractère social s'installe à l'Université de Nantes*

En juin 2007, une étudiante en pharmacie soutient avec succès sa thèse d'exercice menée sous la direction du Pr L. Coiffard sur le sujet « Influence des cosmétiques sur la qualité de vie ».

En 2009, une deuxième étudiante soutient sa thèse d'exercice et le retour de la profession a été plus que favorable.

**La socio-esthétique commence à émerger.** C'est pourquoi, au sein de la faculté de pharmacie, la décision fût d'être innovant en offrant des **soins gratuits de maquillage, d'esthétiques aux patients hospitalisés et aux femmes fragilisées.**

Le professeur Laurence Coiffard a donc créé un projet en socio-esthétique et mandater la Fondation de Projets de l'Université de Nantes pour la levée de fonds. Un DU de Socio-esthéticienne, en partenariat avec l'IFOM sera mis en place pour la rentrée 2013.



Ouverture de la première cabine  
en février 2013



## ***Porteur du projet :***

# ***La Fondation de Projet de l'Université de Nantes***



La Fondation de Projets de l'Université de Nantes a été créée le 13 janvier 2011 suite à la loi LRU ou loi dite Valérie Pécresse sur la responsabilité des Universités.

**La Fondation de Projets de l'Université de Nantes a la volonté de dynamiser les liens entre la communauté universitaire et le monde socio-économique, en associant plus étroitement les entreprises et les collectivités à l'avenir de l'Université de Nantes. C'est dans ce cadre que la Fondation Amisse, Nohèm, le Laboratoire Rivadis, les Laboratoires Bioderma, Le Groupe Léa Nature, les Savonneries de l'Atlantique, la Fondation Raja et Clairjoie ont souhaité renforcer leur lien avec l'Université de Nantes en apportant leur soutien pour une durée de trois ans au projet de socio-esthétique proposé par l'UFR de Pharmacie de l'Université de Nantes pour un budget global de 91 500 €.**



## ***Le projet :***

*offre de soins d'esthétiques et du maquillage en milieu hospitalier et ou carcéral*

**Le but du projet est de réconcilier les personnes malades, fragilisées pour différentes raisons avec leur corps et de leur offrir gratuitement des soins d'esthétiques, du maquillage et de la manucurie afin de leur redonner une meilleure image d'elles-mêmes.**

**La 1<sup>ère</sup> cabine sera implantée en milieu hospitalier** (plus particulièrement au CHU de Nantes dans le service de Dermatologie du Pr. Brigitte Dreno et/ou dans le service de Gynécologie du Pr. Henri-Jean Philippe).

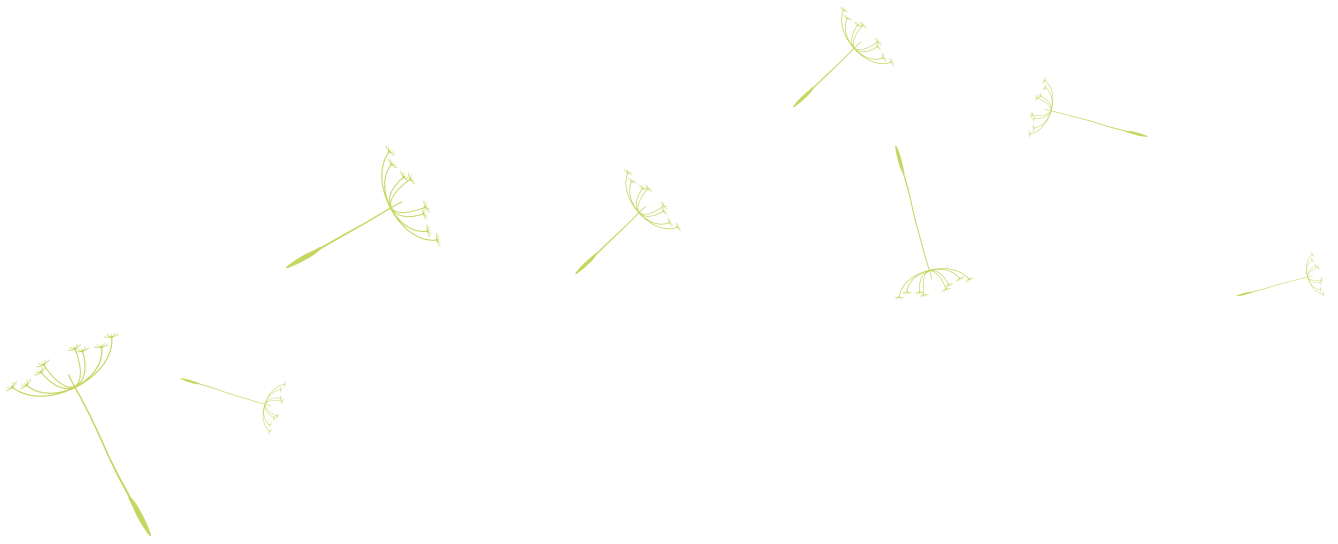
Ce projet cherchera à **humaniser les conditions de vie des patients** en les faisant sortir pour 1 heure de leurs soucis quotidiens liés à leur traitement (chimiothérapie, radiothérapie...), en leur offrant **un moment de détente, de bien-être.**



Montant : 91 500 €

Durée : janvier 2013 - janvier 2015





*« préserver  
leur image  
corporelle... »*

Certaines approches alternatives ont leur place dans le traitement de la douleur. C'est pourquoi, nous souhaitons apporter **un soutien moral aux personnes hospitalisées, les aider à préserver leur image corporelle** dans tous les cas, mais aussi **les aider à trouver l'énergie nécessaire pour lutter contre les douleurs** qui ont des retentissements particulièrement importants sur tous les aspects de la vie des personnes qui en sont victimes.

**Nous avons comme objectif de développer cette action au niveau d'autres CHU de l'Ouest : Angers, Rennes et Brest.**

3000 cas de cancer (hommes, femmes et enfants) sont pris en charge tous les ans au CHU de Nantes.

Cette prestation sera proposée à toutes les personnes qui seront hospitalisées suite à un cancer mais également à celles qui souffrent d'une autre pathologie.



# Les porteurs du projet

**Porté par le Professeur Laurence Coiffard, le Dr Céline Couteau et les Professeurs Brigitte Dreno et Henri-Jean Philippe, ce projet fait appel à des pharmaciens et à des médecins sensibilisés à la prise en charge globale des malades et au retentissement des pathologies sur la qualité de vie.**

Une réflexion a été menée concernant le stress subi auprès des personnes hospitalisées et des répercussions éventuelles sur leur psychique et leur physique. Répondre en partie aux besoins de cette population, tel est notre objectif. Trouver une solution innovante garantissant une nouvelle façon de combattre la maladie.



Professeur Laurence Coiffard

*L'engagement fort de Madame Noémie de Goÿs aux côtés de la Fondation de Projets de l'Université de Nantes*



Noémie Amissé de Goÿs

Madame Noémie de Goÿs, créatrice de marque de soins éthiques Nohèm et directrice de la Fondation Amissé créée en 2009 est la marraine du projet. Cette dernière n'a pas hésité à rejoindre la Fondation de Projets de l'Université de Nantes pour l'accompagner et la soutenir tout le long de cette collecte de fonds. C'est ainsi que La Fondation Amissé et Nohèm s'associent en faveur de la recherche et du développement économique de la région Pays de la Loire.



## *Ils ont choisi de nous accompagner...*

*Nous remercions :*

les Laboratoires Bioderma,  
la Fondation Amisse / Nohèm,  
les Laboratoires Rivadis,  
les Laboratoires Léa Nature,  
Les laboratoires CONTAPHARM  
la Savonnerie de l'Atlantique,  
Clairjoie  
*ainsi que*  
la Fondation Raja

***Grâce à leur participation et à leur soutien, ce projet peut aujourd'hui se réaliser.***

**BIODERMA**  
LABORATOIRE DERMATOLOGIQUE

FONDATION  
**Amisse**



**NOHÈM**

FONDATION  
**RAJA** Danièle Marcovici



UNIVERSITÉ DE NANTES

Nantes Métropole  
COMMUNAUTÉ URBAINE

LABORATOIRES  
**Contapharm**  
FRANCE



**SDA**  
savonnerie De l'Atlantique

**CLAIRJOIE**  
PARIS



## Fondation Amisse

La Fondation Amisse a été créée en 2009 et est reconnue d'utilité publique. Elle est placée sous égide de la Fondation de France avec laquelle elle a signé une convention de droit privé. La Fondation sélectionne des projets, les finance, accompagne leur développement et a pour vocation principale l'aide au développement social, économique et humain des femmes des pays du Sud.

La Fondation Amisse s'associe en faveur de la recherche et du développement économique de la Région Pays de Loire. Noémie de Goÿs explique les raisons qui l'ont amenée à financer ce projet et surtout à en être la marraine :

« J'ai été très touchée par l'engagement du Professeur Coiffard pour ce beau projet et par la nécessité d'aider les femmes en situation difficile, que ce soit à cause de la maladie ou par un chemin de vie difficile. Redonner de la confiance en soi par l'intermédiaire de l'esthétique, me semble fondamental sur des situations qui peuvent nous toucher ».



## Nohèm

Nohèm est engagée pour la beauté et le bien-être et propose le meilleur de toutes les beautés du monde adapté aux consommatrices occidentales. Des protocoles de soins et de massage développés spécifiquement sont associés aux produits. Nohèm achète ses ingrédients auprès des femmes du Sud, productrices des matières premières au coeur des formulations cosmétiques, à un prix juste, dans l'esprit d'un échange équitable, d'une relation commerciale qui permet à ces femmes de vivre décemment de leur récolte. C'est tout naturellement que Nohèm, partenaire de la fondation Amisse et marque créée par la marraine du projet, souhaite soutenir l'offre de soins esthétiques en milieu hospitalier et/ou carcéral.



## Léa Nature

Léa Nature est une entreprise française et familiale créée en 1993 par Charles Kloboukoff. Elle conçoit, fabrique et distribue plus de 1200 produits naturels et bio dans 4 domaines: l'alimentation, les compléments alimentaires, la cosmétique et la diététique. Présente en grande distribution avec sa marque SO'BiO étic et en para/pharmacies et magasins bio avec Lift'Argan, Natessance et Eau Thermale Jonzac, la filière cosmétique de Léa Nature a pour mission d'offrir au plus grand nombre des formules efficaces, des textures et des parfums de qualité, dans le respect de la santé de l'homme et de l'environnement. A ce titre, tous les produits de beauté de Léa Nature sont dénués de substances suspectées nocives pour la santé telles que les parabens, les silicones, paraffine, phénoxyéthanol etc. Les marques bio de Léa Nature sont membres du Club 1% pour la planète et reversent 1% de leur chiffre d'affaires à des associations environnementales, ce qui depuis 2007 a représenté un montant de 1,7 million d'euros. Léa Nature a décidé de soutenir le projet socio-esthétique de l'Université de Nantes car nous pensons que la beauté peut être source de bien-être et que des soins esthétiques en milieu hospitalier peuvent être source de réconfort.







## Laboratoire Rivadis

Le Laboratoire Rivadis est une entreprise familiale quadragénaire, qui conçoit, fabrique et vend des produits d'hygiène, de soins et de beauté. La jeune maman, et son bébé, la femme, et sa famille sont au cœur des préoccupations de l'entreprise. L'identité de l'entreprise se retrouve dans les besoins de nos clientes : des produits de qualité au juste prix.

Depuis 40 ans, notre objectif est la satisfaction des clientes qui nous font confiance. C'est en pensant à elles qu'il nous a paru évident de faire partager aux femmes en difficultés, nos points forts : des produits doux, naturels, respectueux qui permettent de se faire plaisir avec de l'essentiel. Pouvoir apporter un soutien, un instant de bonheur est une richesse.



## Fondation RAJA-Danièle Marcovici

La fondation Raja - Danièle Marcovici a souhaité participer à cette action pour plusieurs raisons : l'objectif du projet, offrir des soins à un public exclu, principalement des femmes, nous a paru particulièrement utile et courageux.

En effet, apporter un soutien moral et psychologique aux personnes hospitalisées, est une action dont les bénéfices ne sont aujourd'hui plus à démontrer.

Le fait que les bénéficiaires du projet soient, dans un second temps, des femmes incarcérées en maison d'arrêt, a également joué un rôle important dans le processus de décision.

Enfin, la fondation Raja a été sensible au fait que Noémie de Goÿs, Fondatrice et Présidente de la Fondation Amisse, soit marraine du projet.



## La Savonnerie de l'Atlantique

La savonnerie industrielle s'installe à Nantes en 1830. Savonnerie de l'Atlantique reste en 2012 la seule savonnerie industrielle en France (saponification des corps gras) et met en œuvre le procédé dit « de Marseille ».

Née en 2006 de la reprise du site de Rezé par trois anciens cadres, Savonnerie de l'Atlantique a engagé sa responsabilité sociétale au travers de multiples actions locales. Travaillant en relation depuis de nombreuses années avec la faculté de pharmacie de Nantes, notre participation à la Fondation de l'Université de Nantes s'inscrit dans la continuité de cet engagement.



## Clairjoie

Nous avons souhaité participer à ce projet car Clairjoie est une marque utilisée en institut de beauté. Il nous a semblé important de participer à ce projet de socio-esthétique. Par ailleurs, étant médecin, je sais à quel point ce type d'initiative peut être bénéfique pour le bien-être des patientes hospitalisées.



## Les laboratoires CONTAPHARM

Les laboratoires CONTAPHARM, grâce aux qualités humaines et au dynamisme de Ambroise CYPRIENNE, ont décidé d'adhérer au projet « offre de Soins gratuits en milieu hospitalier et carcéral ».

Dans ce cadre, ils mettent les produits EYE CARE COSMETICS très haute tolérance à la disposition des socio-esthéticiennes de la fondation et offrent ainsi aux malades plaisir et sécurité.



“ Plus que de traiter la peau,  
il faut lui réapprendre à vivre  
selon sa **biologie naturelle** ”

*Partenaire des dermatologues depuis toujours, BIODERMA s'engage activement auprès des patients sous chimiothérapie et radiothérapie pour améliorer leur bien-être en finançant les soins de soins esthétiques pratiqués au CHU de Nantes.*

## NOTRE MODÈLE : LA PEAU SAINES

Respecter la peau, pallier les déséquilibres profonds et les problèmes dermatologiques créés par les maladies, l'environnement, le temps qui passe, la prise de médicaments.

## NOTRE CONCEPT : « LE MIMÉTISME BIOLOGIQUE »

Nos produits sont différents. Ils proposent une activité **biologique** qui s'inspire des mécanismes originels de la peau et les mime. Sélectionner les actifs les plus purs, privilégier des ingrédients déjà présents dans la peau, telle est notre manière de concevoir **nos produits**.

## NOTRE MISSION : « LA SÉCURISATION DERMATOLOGIQUE »

**3 Règles absolues :**

- n'utiliser que les **ingrédients** strictement nécessaires
- sélectionner les **actifs** les plus purs aux justes doses
- privilégier les **molécules** déjà présentes dans la peau

BIODERMA garantit une parfaite efficacité et la meilleure tolérance même aux peaux les plus sensibles et intolérantes.

Découvrez le Club BIODERMA : [www.bioderma.com/fr/leclub](http://www.bioderma.com/fr/leclub)  
et bénéficiez en avant-première de nouveautés et d'offres spéciales.

LA BIOLOGIE AU SERVICE DE LA DERMATOLOGIE

LABORATOIRE BIODERMA, SAS au capital de 3.011.500 euros, 75 cours Albert Thomas - 69447 Lyon Cedex 03 - RCS Lyon 387 496 821.





## *Contacts*

Mme Ambroise Cyprienne  
Chargée de Développement  
[ambroise.cyprienne@univ-nantes.fr](mailto:ambroise.cyprienne@univ-nantes.fr)  
Tel : 02 72 64 88 93 / 07 86 51 40 28  
Fax : 02 72 64 88 99

Mme Delphine Mainguet-Briand  
Assistante de Direction  
[fondation@univ-nantes.fr](mailto:fondation@univ-nantes.fr)  
Tel : 02 72 64 88 92  
Fax : 02 72 64 88 99