



Rapport d'activités 2022

Sommaire

Nantes Université

La Fondation

Nos mécènes

Les projets

Chiffres-clés 2022
et perspectives 2023


Soutenir la Fondation

Éditorial

En affirmant que le partage de la connaissance est un levier incontournable pour faire face aux principaux enjeux de notre temps et contribuer à la réalisation des Objectifs de Développement Durable définis par l'ONU, Nantes Université est un modèle « unique » en France qui veut avoir un impact sur les transitions avec une véritable plus-value sociale et environnementale.

La Fondation positionne clairement son action dans ce cadre d'ambition.

En choisissant la Fondation Nantes Université, le mécène devient « partie prenante » d'un engagement fort envers la société.

Une note du conseil d'analyse économique a démontré que « *du point de vue de l'efficacité de la dépense publique, investir dans l'enseignement supérieur fait partie des meilleurs choix possibles* ». Cela nous conforte dans nos convictions profondes que l'Université, avec son tryptique Recherche – Innovation – Formation, dispose d'énormes atouts et apporte aux dons des entreprises et des citoyens une crédibilité importante en termes de sens et d'impacts. 

Carine Bernault
Présidente de la Fondation
Nantes Université

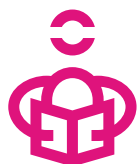
Karine Tréguer
Directrice de la Fondation
Nantes Université

Nantes Université : Un acteur stratégique pour les transitions

Nantes Université porte le modèle d'une université excellente, ouverte et durable pleinement actrice des **transitions** à l'œuvre dans la société. Ce modèle est animé par la conviction que la création et le partage des connaissances sont des leviers puissants d'évolution de la société et de progrès social.

La stratégie de Nantes Université vise à augmenter ses impacts positifs sur son territoire et la société. Elle se structure en 3 axes qui font son identité :

- **Une université excellente**, intégrant la recherche (42 laboratoires), l'éducation et l'innovation dans toutes ses disciplines pour aider à développer des solutions répondant aux grands défis socio-économiques. Elle apporte un regard scientifique et critique et une dimension prospective.
- **Une université ouverte**, dédiée à l'éducation ouverte, à la science ouverte, à l'innovation ouverte et au gouvernement ouvert :
 - Elle forme tout au long de la vie, développe les compétences dont le territoire a besoin aujourd'hui et dont il aura besoin demain, prépare aux métiers d'avenir
 - Inclusive, elle favorise la diversité des profils et des parcours utiles au monde du travail et à la société.
- **Une université durable**, contribuant à la réalisation des objectifs de développement durable par ses activités de recherche, de formation et d'innovation, mais aussi par sa vie de campus et ses processus de fonctionnement. Elle soutient l'engagement et la créativité de ses étudiants et de ses personnels.



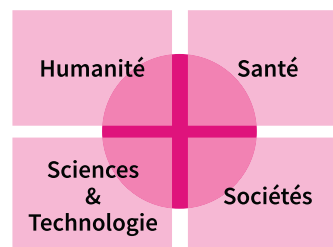
43 000
étudiant-es



42
laboratoires
de recherche

Créé le 1^{er} janvier 2022, Nantes Université est un établissement public d'enseignement supérieur et de recherche qui propose un **modèle inédit en France** unissant une université, un hôpital universitaire (CHU de Nantes), un institut de recherche technologique (IRT Jules Verne), un organisme national de recherche (Inserm) et des grandes écoles (Centrale Nantes, École des Beaux-Arts Nantes Saint-Nazaire, École d'Architecture de Nantes).

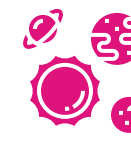
4 Pôles



2 composantes hors Pôle



INSPÉ



OSUNA

6 membres



**École Nationale
Supérieure
d'Architecture
de Nantes**



**Centrale
Nantes**



**École des
Beaux-Arts de
Nantes Saint-Nazaire**



**CHU
Nantes**



**IRT
Jules-Verne**



INSERM

La Fondation Nantes Université



5
chaires d'enseignement
et de recherche (dont 2
labellisées UNESCO)



1
fonds dédié à la Vie
de Campus



33
projets soutenus
en 2022



48
entreprises mécènes
en 2022

→ Création de la Fondation partenariale de l'Université de Nantes (2011)

→ Renouvellement des statuts de la Fondation, outil philanthropique au service de la transformation et du développement de l'Université (2015)

→ Campagne « Humanisme 2.UN » (2016-2021)

→ Élargissement du tour de table aux collectivités territoriales. Nantes Métropole (2017), la Région des Pays de la Loire (2018) et la CARENE (2022) deviennent membres fondateurs

→ Campagne « Faire Patrimoine commun » (2020-2024)

→ La Fondation de l'Université de Nantes devient Fondation Nantes Université (2022)

Une gouvernance représentative de Nantes Université et du territoire

La Fondation Nantes Université tire sa force de son réseau : membres de Nantes Université, collectivités territoriales, entreprises du territoire. Sa gouvernance est plurielle et transversale dans les projets qu'elle accompagne.

4 MEMBRES FONDATEURS

- Nantes Université
- Nantes Métropole
- Région Pays de la Loire
- CARENE Saint-Nazaire Agglomération

LES AMBASSADEURS

Les ambassadeurs de la Fondation Nantes Université sont présidés par **Jean-Marc Ayrault**, ancien Premier Ministre, ancien Maire de Nantes, Président de la Fondation pour la mémoire de l'esclavage, des traites et de leurs abolitions, Président du Conseil d'Administration de l'ENSA de Nantes.

Jean Blaise

Directeur du Voyage à Nantes

Patrick Cheppe

PDG d'Europe Technologies

Luc Dupas

Ancien associé KPMG

Radhia Essassi

Juriste et coordinatrice au Conseil Départemental de l'Accès au Droit de Loire-Atlantique

Yves Gillet

Président de SCE-Groupe KERAN

Pierre-Antoine Gourraud

Professeur à Nantes Université

Pierre Sirot

Avocat associé au Cabinet Racine Nantes

Juliette Jourdan

Commissaire-priseur
chez Ouest Enchères Publiques

Catherine Lesage

Avocat - Ancien bâtonnier
du Barreau de Nantes

Jean-Michel Mendret

Directeur Général de Bouygues
Bâtiment Grand Ouest

Philippe Oleron

Président de Sigma Informatique

Jean-Michel Renaudeau

Président de Renaissance

Laurent Théry

Urbaniste

UN CONSEIL D'ADMINISTRATION COMPOSÉ DE 21 MEMBRES

Présidé par Carine Bernault, Présidente de Nantes Université et de la Fondation Nantes Université

Collège des représentants de Nantes Université et des collectivités

Johann Boblin

Membre du Conseil régional Pays de la Loire

Thierry Brousse

Professeur à Nantes Université

Néfis Djelassi

Vice-Président Etudiant à Nantes Université

Serge Defois

Vice-Président Stratégie et Développement à Nantes Université

Pierre-Antoine Gourraud

Professeur à Nantes Université

Frédéric Jacquemin

Vice-Président Innovation et Partenariat à Nantes Université

Fabienne Legros

Architecte ENSA Nantes

Yann Marchand

Directeur des B.U. à Nantes Université

Julie Morère

Vice-Présidente Vie de Campus et Solidarités à Nantes Université

Saïd Moussaoui

Professeur à l'Ecole Centrale de Nantes

Béatrice Priou

Vice-Présidente CARENE Saint-Nazaire

Fabrice Roussel

1^{er} Vice-Président Nantes Métropole

Laurianne Schlaeppi

Directrice Générale des Services de Nantes Université

Collège des personnalités extérieures

Valéry Ferber

Directeur Technique, Environnement & Innovation chez Charier

Lionel Fournier

Directeur Santé & Ecologies, Membre du Comité de Direction Générale Harmonie Mutuelle - Directeur du Développement Durable groupe VYV

Emmanuelle Gaudemer

Directrice associée AIA Life Designers

Annabelle Guillet

Directrice de l'innovation sociétale Armor

Caroline Lutinier

Directrice RSE et Communication Groupe Herige

Dominique Tuffery-Kerhervé

Avocate Associée du cabinet Racine Nantes

Nos mécènes ont la parole

Ils ont choisi d'accompagner des projets de Nantes Université portés par la Fondation

« Pour un engagement responsable, durable et performant »

HERIGE déploie une politique RSE ambitieuse autour de 4 piliers : progrès humain, respect de l'environnement, innovation et ancrage territorial. Le Groupe a choisi de s'engager aux côtés de la Fondation Nantes Université et de soutenir deux projets et la vie de Campus.

« Pour la connaissance, le partage et la richesse des travaux et échanges »

EDF RENOUVELABLES, mécène de la Chaire maritime.

« Les résultats de la Chaire sur les sujets de participation et de planification ont réellement suscité l'intérêt de l'entreprise qui souhaite poursuivre l'exercice pour pouvoir utiliser les travaux de façon plus pratique. »

« Pour soutenir le campus universitaire, les talents et métiers de demain »

BOUYGUES BÂTIMENT GRAND OUEST est présent sur toute la chaîne de valeur de la construction, participe à la dynamique du territoire et est particulièrement sensible aux sujets de formation et de prospective.

« Pour l'attachement à la formation universitaire et aux valeurs de Nantes Université ! »

Le cabinet d'avocats RACINE s'engage pour un partenariat dans la durée.

« Pour contribuer et faire vivre un écosystème sur le territoire »

GRUPE CHARIER, entreprise de travaux publics de 1 700 salariés, devenue entreprise à mission en 2022.



Les mécènes de la Fondation

Ils ont choisi d'accompagner en 2022 les projets portés par la Fondation Nantes Université

AAIR LICHENS - ALMIRALL - ASSOCIATION « LA RÉSIDENCE SOCIALE » - BANQUE POPULAIRE GRAND OUEST BDO INNOVATION - BOUYGUES BÂTIMENT GRAND OUEST - CAISSE D'ÉPARGNE BRETAGNE PAYS DE LOIRE - CENTRE COMMUNAL D'ACTION SOCIALE DE NANTES - CEREMA - COGEDIM GESTION - CONSEIL REGIONAL DES PAYS DE LA LOIRE - COMITÉ RÉGIONAL DES PÊCHES ET DES ÉLEVAGES MARINS DES PAYS DE LOIRE - DACHSER FRANCE DESJARDINS MA CAMPAGNE - DIP - DIRECTION GENERALE DES OUTRE-MER - E-INFLUENCE - FACEBOOK - FERRING FRANCE - FONDS FOCOLARI ACTION/SOLIDARITÉ - FONDATION D'ENTREPRISE OPTIC 2000-LISSAC-AUDIO 2000 - FONDS DE DOTATION CHARIER - GROUPE CISN ATLANTIQUE - GROUPE EDF - HERIGE - IN EXTENSO OUEST ATLANTIQUE - INVIVO CONSULTING - JANSSEN CILAG - LABORATOIRE THERAMEX MAIRIE ILE D'YEU - MAÎTRE ROY VIVIANE - MCF CONSEIL NETFLIX - PAEONIA-GROUPE LABORATOIRE RIVADIS - PULSE RH - RACINE AVOCATS - RAMPAL LATOUR - RTE-DIRECTION R&D - SCP F.BARBIN M.MONTFORT M.MAUSSION-CASSOU SELARL MEDERIC BORDELAIS NOTAIRE - SOGEA ATLANTIQUE BTP - STORZ - SOCIETE DES TRAVAUX DE LA VEZOUZE - UNION NATIONALE DES PRODUCTEURS DE GRANULATS - VALUE ACTION COACHING - VEGA INVESTMENT MANAGERS - VILLE DE NANTES - VITALITA

Merci à eux et à nos mécènes particuliers !

Les projets

Pôle Humanités

Chaire Maritime

ODySéYeu

Projet Activités physiques et sportives des âgés

Projet Autisme et Habitat inclusif

Pôle Santé

Fonds Big Data en santé - Clinique des données

Fonds Cancers de l'enfant

Projet Assistance Médicale à Procréation

Fonds Ecole de Chirurgie

Projet Impacts de la pratique de la socio-esthétique

Pôle Sciences & Technologie

Projet Diffusion durable et responsable
des contenus vidéo

Projet Logement à Mayotte en impression 3D

Chaire le Don au travail

Pôle Sociétés

Chaire Gestion de Patrimoine

Projet Le logement et les jeunes

Chaires UNESCO

Chaire UNESCO Ressources Educatives
Libres et Intelligence Artificielle

Chaire UNESCO Pratiques de la Philosophie
avec les enfants

Vie de campus

Fonds Mission Entrepreneuriat

Campagne Patrimoine

Projets Solidaires

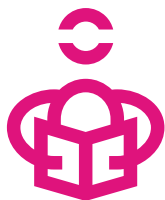
Pôle Humanités



Géographie et Aménagement (IGARUN)
Histoire, Histoire de l'Art et Archéologie
Psychologie
Lettres et Langues
Langues et Cultures Etrangères



11
structures
de recherche



8000
étudiant-es

En 2022, la Fondation Nantes Université a accompagné 5 projets du Pôle Humanités et récolté près de 400 000€

Zoom sur 4 projets :

- **La Chaire Maritime**, accélérateur de recherches scientifiques interdisciplinaires
- **ODySéYeU**, ou comment accompagner la transition écologique grâce à une démarche de recherche collaborative et citoyenne ?
- **Activités Physiques et Sportives des Âgés**, projet de recherche sur les seniors au coeur de la cité
- **Projet Autisme et habitat inclusif**, accompagner vers l'autonomie des jeunes adultes avec autisme

La Fondation accompagne également le **Fonds Supply Chain**, Transport et Logistique

Chaire Maritime

Objectifs du projet :

- **Développer et partager** une réflexion sur les activités humaines en mer
- **Apporter** de nouvelles idées et méthodes pour la planification de l'espace maritime
- **Accompagner** la concertation avec l'ensemble des acteurs actuels et futurs de l'espace maritime

Dynamique des activités humaines en mer & Planification de l'espace maritime

Transport maritime, énergies marines renouvelables, pêche, aquaculture, extraction, tourisme et loisirs... les activités humaines en mer ne cessent de se développer. Dans ce contexte, la Chaire Maritime rassemble une équipe de recherche dédiée et se positionne comme un accélérateur de recherches scientifiques interdisciplinaires.

La Chaire adresse 3 enjeux majeurs :

Économie bleue : réfléchir et faire des préconisations au coeur de l'activité maritime

Transition environnementale : Accompagner les usagers de la mer et leur cohabitation pour préserver le milieu marin et répondre aux enjeux de développement durable

Innovation et participation : Ateliers participatifs, outils pédagogiques, cartographies dynamiques... la Chaire Maritime s'inscrit dans une démarche scientifique d'ouverture et de partage de ses travaux.

Les faits marquants 2022

- Organisation et participation à l'Assemblée Régionale Mer et Littoral avec la Région des Pays de la Loire
- Arrivée d'Alexia Pigeault dans l'équipe de la Chaire, en charge de la valorisation scientifique
- Mise en place de 2 ateliers participatifs : « rôle de la cartographie dans la planification spatiale maritime » et « les usages multiples et le multi-usage »
- Organisation d'un webinar sur les méthodologies de caractérisation des entreprises de l'économie maritime
- Participation aux GeoDataDays

Une chaire, qu'est ce que c'est ?

Sur un sujet donné, une chaire est un accélérateur de production et de transmission du savoir, qui favorise le lien entre enseignement, recherche et application. Inscrite dans une collaboration de long terme, une chaire incarne une expertise sur des thématiques émergentes et nourrit la stratégie d'innovation de ses partenaires et mécènes.

La Chaire maritime est devenue un levier pour fédérer des travaux en interdisciplinaire sur le champ du maritime.

Brice Trouillet



Perspectives 2023

- Préparation du renouvellement de la Chaire 2024-2028
- Refonte du site Internet
- Création d'une fresque sur la planification spatiale maritime
- Participation aux Journées Scientifiques de Nantes Université

Porteurs de projet :

Brice Trouillet, titulaire de la Chaire Maritime, Enseignant-chercheur, Professeur de Géographie à Nantes Université, Directeur de l'UMR LETG

Laurent Baranger, co-titulaire de la Chaire Maritime, Directeur de la cellule MER de Capacités SAS, filiale de Nantes Université



2018-2023



850 000 €
collectés

Merci à CEREMA, COREPEM, CREDIT MARITIME, EDF RENOUELABLES, FONDS DE DOTATION CHARIER, REGION PAYS DE LA LOIRE, RTE, UNPG et au groupe HERIGE qui a rejoint la communauté des mécènes en 2022

Projet ODySéYeu

Collecte en cours

Objectifs du projet :

- **Réaliser** un état des lieux environnemental et sédimentaire
- **Installer** des outils de veille environnementale participatifs et pérennes, permettant à toutes et tous de participer à la surveillance haute fréquence des côtes de l'île
- **Co-construire et alimenter** un service d'observation avec les acteurs locaux
- **Faire** de l'île d'Yeu une « île sentinelle », pilote en matière de gestion côtière sur-mesure et durable

Accompagner la transition écologique grâce à une démarche de recherche collaborative et citoyenne

ODySéYeu est un programme innovant de recherche et de science participative visant à comprendre les mouvements de sables autour de l'île d'Yeu, à mesurer leur impact sur l'érosion côtière et à permettre des usages et une gestion plus durables du littoral de l'île.

Le projet adresse 3 enjeux majeurs :

Gestion durable du territoire : Mieux se préparer à la montée du niveau marin en assurant une transition économique et écologique

Recherche participative : Sensibiliser les acteurs au projet afin qu'ils contribuent à la démarche

Transversalité et innovation : Un projet qui permet, grâce aux outils numériques, une appropriation du volet scientifique par toutes et tous.

Les faits marquants 2022

- **Poursuite des prospections géophysiques avec technique sismique expérimentale et investigation GéoRadar à très faible profondeur**
- **Accueil de plusieurs classes de collégiens et lycéens autour de projets sciences, ramassage de déchets, vidéo. Participation à la Fête de la Science 2022 et nombreuses actions de valorisation vers le grand public.**
- **Signature d'une convention entre la Mairie de l'île d'Yeu et la Fondation Nantes Université en vue de la poursuite du dispositif « Sentinelles de la Côte » jusqu'en 2025**

▼ **Le succès du projet ODySéYeu, co-piloté depuis l'île d'Yeu par une islaise, Elsa Cariou, démontre qu'il est vital que ce type de projet soit ancré sur son territoire et animé scientifiquement jour après jour.** ▼

Agnès Baltzer



Perspectives 2023

En 2023, le projet ODySéYeu évolue. ODySéilles prend le relai sur les aspects économiques, juridiques et sociétaux, et met en réseau l'île d'Yeu, Ouvéa, Noirmoutier et Mayotte.

En parallèle, ODySéYeu se poursuit avec :

- de nouvelles actions Art-Science
- l'acquisition de nouvelles données sur le sous-sol de l'île
- l'essaimage des dispositifs de suivis collaboratifs développés au cours du projet, pour que ces derniers servent au plus grand nombre.

Porteurs de projet

Agnès Baltzer, Professeur de Géographie Physique à l'Institut de Géographie et d'Aménagement Régional de Nantes Université (IGARUN).

Elsa Cariou, Ingénieure de recherche à l'Observatoire des Sciences de l'Univers Nantes-Atlantique, Docteur en géologie sédimentaire.



Depuis 2018



243 000 €
collectés

Merci à LA MAIRIE DE L'ÎLE D'YEU, LA RÉGION PAYS DE LA LOIRE, la SCI BEL AIR LES ROSES, HERIGE qui a rejoint la communauté des mécènes en 2022, et aux donateurs particuliers.

Projet Activités Physiques et Sportives des Âgés

 Collecte en cours

Objectifs du projet :

Le projet de recherche vise à mieux connaître le public senior et ses pratiques physiques et sportives, en particulier sur le territoire nantais. La finalité du projet est d'objectiver les pratiques d'activités physiques des seniors nantais, en dépassant une vision centrée autour de la seule santé, et en abordant entre autres le lien social, la mobilité, les usages des espaces.

Un projet de recherche ambitieux

Désireuse de s'inscrire dans une démarche d'adaptation de la cité à la longévité, la Ville de Nantes met en œuvre un plan d'action qui aborde de manière transversale l'ensemble des problématiques et leviers d'amélioration de la situation des seniors. La place des activités physiques et sportives y joue notamment un rôle prépondérant.



Les faits marquants 2022

- Rencontre entre les porteurs du projet et les représentants de la Ville de Nantes
- Rédaction d'un argumentaire scientifique et établissement d'un projet de recherche
- Début du portage du projet par la Fondation

Perspectives 2023

- Recrutement d'un technicien de données, de deux stagiaires de Master 2 et d'une stagiaire de Master 1
- Réalisation d'un état des lieux des politiques menées pour inciter et encourager la pratique physique des personnes âgées, à une échelle nationale et internationale
- Réalisation d'un diagnostic territorial via une enquête menée au sein d'un quartier de la Ville de Nantes.
- Valorisation de ces travaux par des livrables et l'organisation d'un séminaire en juin 2023

Porteurs de projet

Sylvain Dufraise, Enseignant-chercheur en sciences sociales de l'UFR Staps, également membre du CENS
Baptiste Viaud, Maître de Conférences UFR STAPS



2022-2023



50 000 €
collectés

Merci à la Ville de Nantes
et au CCAS de la Ville de Nantes

Projet Autisme et habitat inclusif

Collecte en cours

Objectifs du projet :

- **Accompagner** l'accès à l'habitat inclusif de jeunes adultes avec autisme par la mise en oeuvre de capsules de réalité virtuelle (VR)
- **Construire** des outils de soutien pour les aidants professionnels et familiaux
- **Penser** les environnements de vie des jeunes adultes avec autisme

Accompagner vers l'autonomie les jeunes adultes avec autisme

Au cœur des « transitions sociétales » actuelles, plaçant l'expérience utilisateur au centre de la démarche scientifique, le projet vise à accompagner un public de jeunes adultes avec autisme vers un habitat inclusif partagé. Le projet ambitionne de co-élaborer des outils numériques d'apprentissage permettant une pleine participation citoyenne à ce public tout en appuyant leur entourage familial et professionnel.



▼ Ce programme de recherche à fort impact sociétal bénéficie de partenaires impliqués et réunit des équipes pluridisciplinaires, ce qui en fait sa richesse. ▼

Patrice Bourdon



Les faits marquants 2022

- Finalisation d'une capsule par des chercheurs et étudiants Polytech Angers et Polytech Nantes autour de la « cuisine », permettant d'expérimenter la confection d'un repas, sa cuisson et l'utilisation d'ustensiles adaptés. La capsule se révèle très pertinente et permet d'identifier des besoins de régulation de l'activité (pictogrammes pour rythmer la séance...)
- Rencontres avec les équipes éducatives, permettant aux jeunes de se projeter dans leur futur environnement de vie. Entretiens et ateliers menés avec les familles
- Capsule de réalité virtuelle permettant l'aménagement et la décoration des logements, développée par des étudiants de l'Ecole de Design de Nantes, Polytech Angers, et les chercheurs du CREN et de LS2N

Perspectives 2023

- Premières expérimentations d'une capsule :
« Se rendre au supermarché et faire ses courses ».

Porteur de projet

Patrice Bourdon, Maître de Conférences HDR en Sciences de l'Education à Nantes Université (habilitation à diriger des recherches)



Depuis 2021



65 000 €
collectés

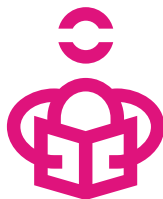
Merci à LA RESIDENCE SOCIALE



Faculté de Médecine
UFR de Pharmacie
UFR d'Odontologie
STAPS (Sciences et Techniques
des Activités Physiques et Sportives)



12
structures
de recherche



9000
étudiant·es

En 2022, la Fondation Nantes Université, en collaboration avec le CHU, a accompagné 8 projets du Pôle Santé et récolté 252 000 €

Zoom sur 5 projets :

- **Fonds Big Data - Clinique des données**, partager ses données de santé pour être mieux soigné
- **Fonds Cancers de l'enfant**, un traitement innovant pour les cancers du système nerveux
- **Projet Assistance Médicale à la Procréation (AMP)**, pour améliorer les pratiques
- **Fonds Ecole de Chirurgie**, s'exercer à pratiquer dans les conditions de simulation proches du réel
- **Projet Impacts de la pratique de la socio-esthétique**, sur une population fragilisée

La Fondation soutient également les projets suivants :
Fonds Laboratoire Phy-Os, Fonds Thérapie Génique, Projet EduDerm

Projet Big Data en santé Clinique des données

 Collecte en cours

Objectifs du projet :

- Collecter des données de santé pour constituer des bases de connaissances interrogeables par les équipes de soignants
- Guérir plus efficacement les patients et prévenir l'apparition de certaines maladies
- Prendre de meilleures décisions pour les générations suivantes (« SoliDATArité »)

Partager ses données de santé pour être mieux soigné

Près de 3 millions de patients ont déjà donné leur consentement pour l'utilisation de leurs données de santé à Nantes. La clinique des données permet de récolter et d'interroger de très grandes quantités de données grâce à l'Intelligence Artificielle.

Médecine personnalisée, préventive, participative : le numérique en santé offre ainsi de nouvelles opportunités de penser et de traiter la maladie différemment, et crée de nouveaux espoirs.



Les faits marquants 2022

- Lancement du projet RHU PRIMUS, visant à développer et valider des outils technologiques d'aide à la décision thérapeutique pour les neurologues et les personnes atteintes de sclérose en plaques (SEP).



L'outil d'aide à la décision clinique développé et basé sur les datas de patients, est une manière concrète de mettre en œuvre, grâce au numérique, une solidarité entre les patients qui passent par le partage des données : la soli-data-rité.

Professeur Pierre-Antoine Gourraud

Perspectives 2023

- Après 5 années d'existence, le projet ambitionne le déploiement commercial d'un outil digital complet au service du neurologue traitant et du patient atteint de sclérose en plaques. Pour la première fois, une analyse automatique des IRM de cerveau et de moelle épinière sera incluse dans un outil d'aide à la décision clinique pour mettre à disposition du neurologue les données et l'expérience acquise sur une cohorte de plus de 10 000 patients.
- Accueil de la conférence annuelle de la Fédération Européenne d'Immunogénétique, du 26 au 29 avril 2023 à la Cité des Congrès de Nantes. 36^e édition du genre, elle réunit près de 1 000 experts européens et internationaux de la transplantation, de la génétique et de l'histocompatibilité.

Porteur de projet

Pierre-Antoine Gourraud, Professeur des Universités et Praticien Hospitalier en biologie cellulaire au CHU de Nantes



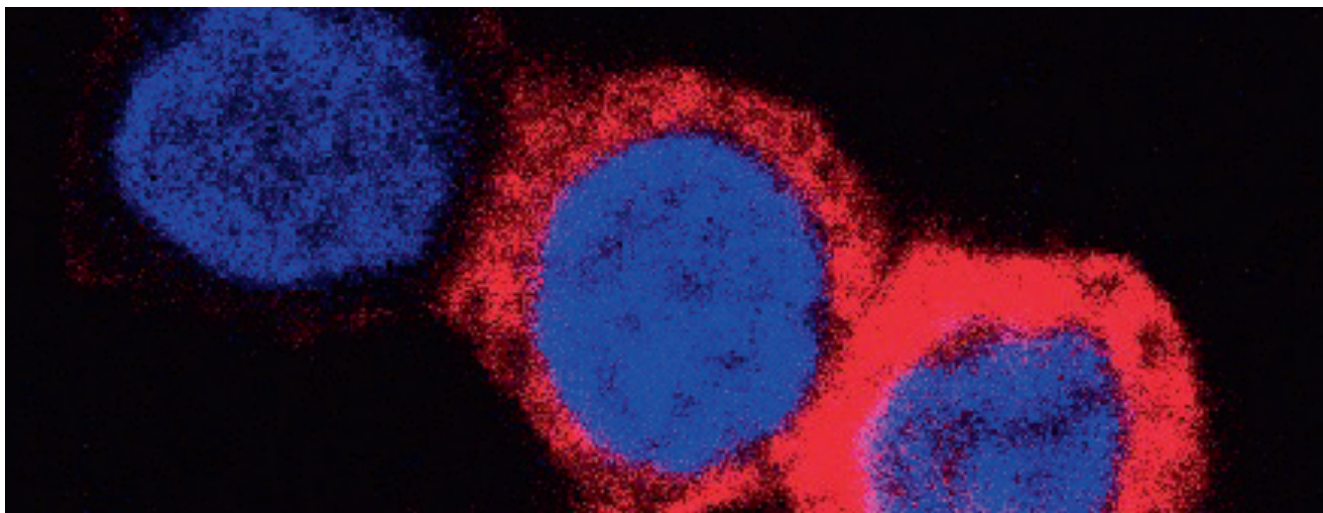
Depuis 2016



50 000 €
collectés

Merci

à CRISP IM SARL, E-INFLUENCE, MCF
CONSEIL, ROTARY CLUB ST JEAN DE MONTS et aux donateurs
particuliers



Un lymphocyte T CAR (en bleu) attaquant une cellule neuroblastique (en rouge)

Les faits marquants 2022

- Lauréat du 11^e appel à projet de la Fondation Bristol Meyers Squibb pour la Recherche en Immuno-oncologie
- Arrivée de Pierre Machy, lauréat du concours de l'Ecole Doctorale Biologie Santé
- Publication des derniers travaux de l'équipe dans la revue Cancer Immunology Immunotherapy
- Participation à la course pédestre la DAG 2022 dont les bénéficiaires sont reversés au service d'oncologie pédiatrique du CHU de Nantes

Objectifs du projet :

- **Augmenter** le taux de guérison notamment dans le cadre des cancers du système nerveux central et périphérique
- **Diminuer** les séquelles chez l'enfant grâce à un traitement ciblé

Un traitement innovant pour les cancers du système nerveux chez les enfants

Les progrès médicaux en cancérologie pédiatrique permettent aujourd'hui de guérir 4 enfants sur 5.

Toutefois, les séquelles liées aux traitements peuvent être lourdes et certains cancers, comme ceux du système nerveux, ont des statistiques de survie moins favorable. Le projet vise à démontrer la faisabilité d'un nouveau traitement (Immunothérapie T-CAR) qui s'appuie sur les globules blancs de l'enfant, traités par thérapie génique.

Perspectives 2023

Le développement de nouvelles thérapies ciblant le cancer du neuroblastome à haut risque (NBHR) est une priorité. L'équipe travaille actuellement sur de nouvelles combinaisons thérapeutiques associant la thérapie T-CAR afin d'en optimiser son efficacité.

Porteur de projet

Stéphane Birklé, Professeur en Immunologie et biothérapie à la Faculté de Pharmacie de Nantes Université, Chercheur au Centre de recherche en Cancérologie et Immunologie de Nantes-Angers



Depuis 2012



89 000 €
collectés

Merci à AAIR LICHENS, ASSOCIATION ARIC, CASDEN, COMITE D'ENTREPRISE GUILLOUARD, E-INFLUENCE, LES BAGOUZ A MANON, MIMI POUR LA VIE et aux donateurs particuliers

Projet Assistance Médicale à Procréation

 Collecte en cours

Objectifs du projet :

- **Comprendre** les événements associés au succès d'une fécondation in vitro (FIV)

Améliorer les pratiques d'assistance médicale à la procréation

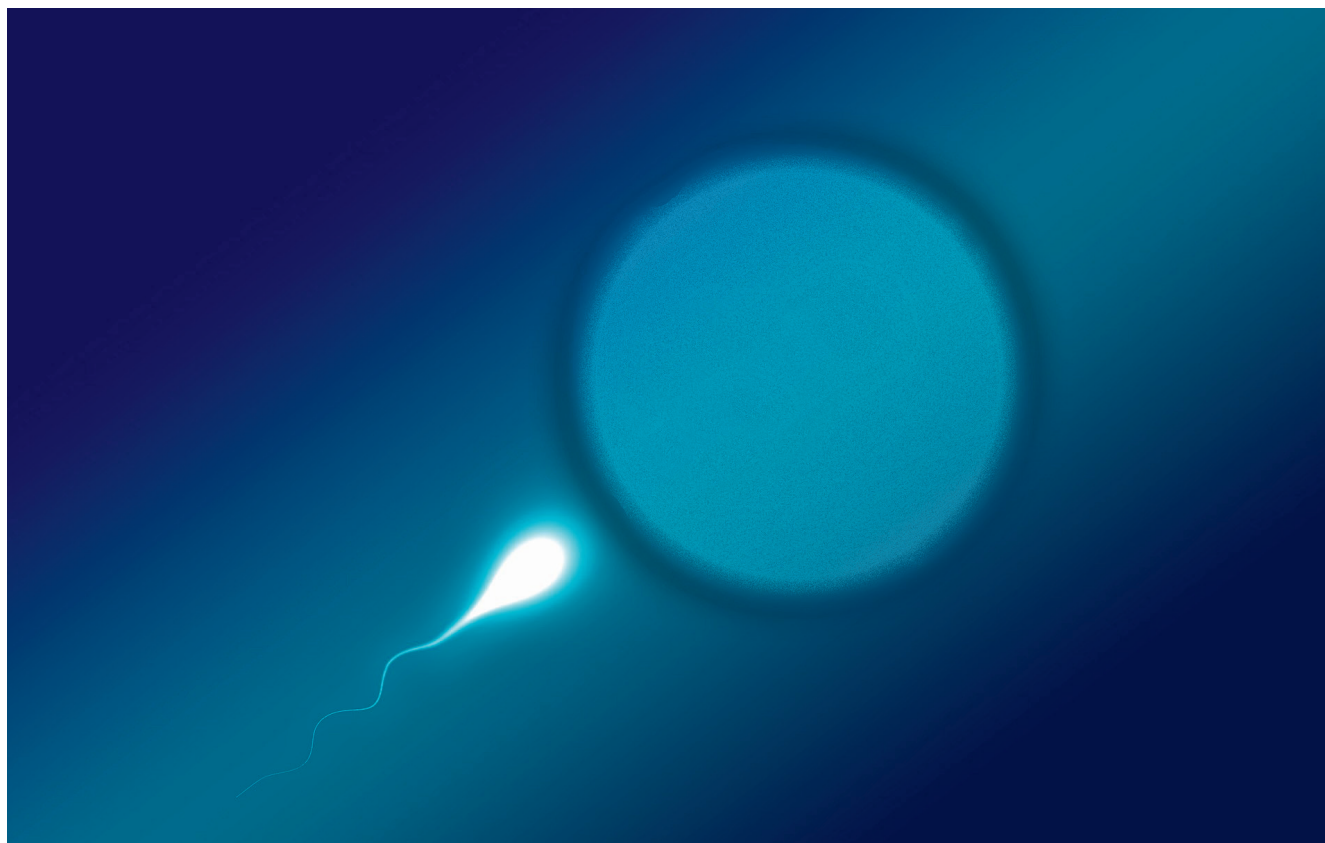
L'Assistance Médicale à Procréation, est un ensemble de techniques permettant de répondre à un projet parental pour des couples en âge de procréer chez lesquels une infertilité a été reconnue.

On estime aujourd'hui à 10% le nombre de couples infertiles, avec une tendance à la hausse. Le projet s'appuie sur une palette large de savoirs-faire pour comprendre les événements associés au succès d'une FIV : bio-informatique, analyse d'images, cellules souches...

Porteurs de projet

Thomas Fréour, Professeur Nantes Université, Chef de Service de biologie de la reproduction au CHU Nantes

Laurent David, Maître de Conférences Nantes Université, Responsable scientifique de la plateforme iPSC de Nantes



Depuis 2016



466 000 €
collectés

Merci à ATTRIBUTIONS DE MARCHES.COM,
FERRING FRANCE, FINOX AG, GEDEON RICHTER FRANCE,
IBSA PHARMA (ex LABORATOIRES GENEVRIER), LABORATOIRE
THERAMEX, MERCK SERONO, MSD FRANCE

Fonds Ecole de chirurgie

 Collecte en cours

Objectifs du projet :

- **Apprentissage accéléré** : permettre aux internes en médecine de perfectionner leur pratique en chirurgie avant de s'occuper de « vrais patients »
- **Excellence et innovation** : en développant un parcours d'excellence à la pointe des technologies, l'Ecole de Chirurgie et de pratiques interventionnelles de Nantes permet d'améliorer les pratiques chirurgicales et de s'appuyer sur des partenariats industriels de long terme

S'exercer à pratiquer dans les conditions de simulation proche du réel

Créée en 2014, l'Ecole de Chirurgie est née de la volonté de remédier à un déficit dans la formation des chirurgiens et médecins interventionnels : proposer de pratiquer dans des conditions de simulation proches du réel.

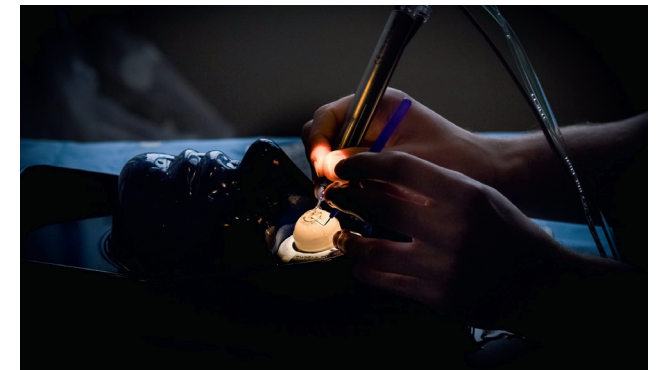
Les faits marquants 2022

- Acquisition d'un nouveau simulateur VIRTAMED pour l'orthopédie et la gynécologie
- Journée d'intégration des nouveaux internes en novembre avec des sessions sur modèle porcin et sur simulateurs



On s'aperçoit que, quand on fait de la simulation, on a une courbe d'apprentissage des étudiants beaucoup plus rapide.

Jérôme Rigaud



Perspectives 2023

- Lancement du projet du Quartier Hospitalo-Universitaire (QHU) avec le choix de l'architecte et début de l'aventure avec un nouveau centre de formation pratique.

Porteur de projet

Jérôme Rigaud, Professeur des Universités Nantes Université, Directeur de l'Ecole de Chirurgie, Praticien hospitalier Urologue au CHU de Nantes



Depuis 2016



775 000 €
collectés

Merci à STORZ, IPSEN, JANSSEN

Projet Impacts de la pratique de la socio-esthétique

 Collecte en cours

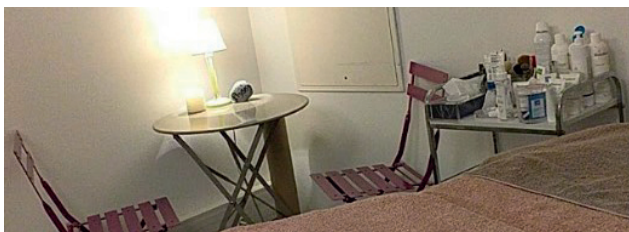
Objectifs du projet :

- **Prodiguer** des soins socio-esthétiques à des publics fragilisés
- **Mesurer** l'impact de ces soins sur la qualité de vie des patients
- **Faire évaluer** le dispositif et ses effets par les soignants eux-mêmes

Enjeux et impacts de la pratique sur une population fragilisée

La socio-esthétique permet d'assurer des soins esthétiques adaptés à un public fragilisé, notamment par la maladie.

Le projet s'attache à étudier les bienfaits de ces soins en psychiatrie et en gériatrie. Après de très encourageants premiers résultats, l'amélioration de la qualité de vie des patients hospitalisés est à l'étude. Autre effet faisant l'objet du projet de recherche : l'impact sur la diminution de prise de médicament.



Les faits marquants 2022

- 250 soins ont été réalisés en 2022 avec passion et professionnalisme par Marie Orieux, socio-esthéticienne, auprès des jeunes hospitalisés dans l'unité Espace du CHU de Nantes, sur le site Saint-Jacques.
- Les mots comme « merci », « apaisement », « détente », « bien-être », « conseils » témoignent du bénéfice exprimé par les patients et viennent témoigner du caractère indispensable des soins de support prodigués.

Perspectives 2023

- L'activité de socio-esthétique de Marie Orieux va se poursuivre auprès des jeunes de l'Unité Espace qui aiment pousser la porte de la pièce qui a été spécialement dédiée pour recréer les conditions d'un institut.

Les résultats en matière de bénéfices obtenus vont faire l'objet d'une publication scientifique.

Porteur de projet

Laurence Coiffard, Docteur en Pharmacie, Professeur à Nantes Université



Depuis 2011



97 000 €
collectés

Merci à LABORATOIRES CONTAPHARM,
PAEONIA - GROUPE LABORATOIRE RIVADIS, SAVONNERIE
DE L'ATLANTIQUE

Pôle Sciences et Technologie



composantes

Faculté des Sciences et des Techniques

IUT de La Roche-sur-Yon

IUT de Nantes

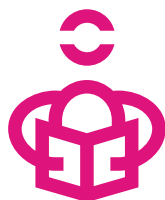
IUT de Saint-Nazaire

Polytech Nantes



12

structures
de recherche



10 000

étudiant·es

En 2022, la Fondation Nantes Université a accompagné 4 projets du Pôle Sciences et Technologie et récolté 400 000 €.

Zoom sur 3 projets :

- **Diffusion durable et responsable des contenus vidéo**, une démarche d'innovation ouverte pour l'optimisation des contenus en streaming
- **Projet Logement à Mayotte en impression 3D**, lutter contre le mal-logement grâce à la construction par impression 3D
- **Chaire Le don au travail**, analyser l'effet « moteur » des relations sociales dans le bon fonctionnement des organisations

La Fondation soutient également le projet suivant :
Projet de mesure de la déviation du strabisme

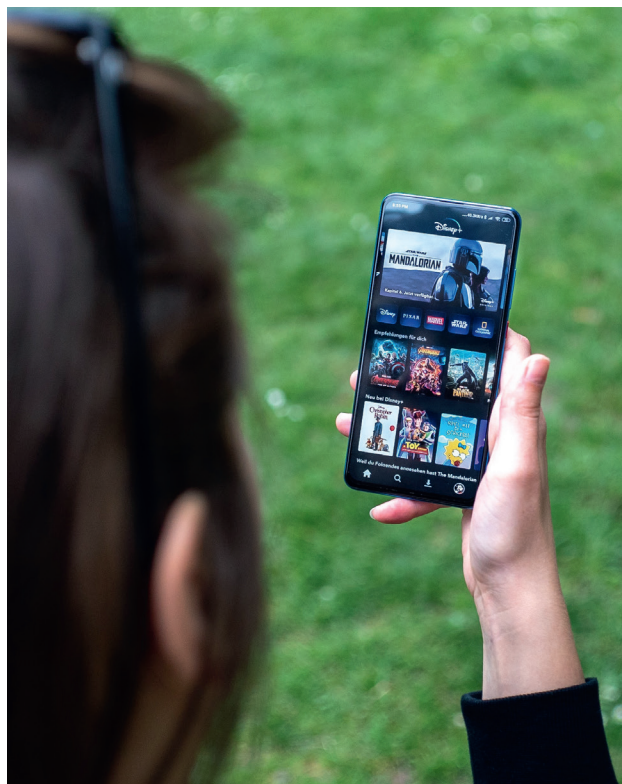
Projet Diffusion durable et responsable des contenus vidéo

Objectifs du projet :

- **Adapter** la qualité d'expérience perçue d'une vidéo en fonction d'un contexte d'usage donné (taille du forfait mobile, énergie de la batterie disponible, qualité du signal de réception)
- **Identifier** les écarts de compression des contenus générés par les particuliers (contenus UGC) et définir les efforts d'optimisation à opérer selon la popularité du contenu
- **Adapter** la compression aux encodeurs les plus récents
- **Mesurer** la qualité de vidéo HDR et l'interopérabilité entre mobiles

L'articulation subtile, intelligente et agile de tous les acteurs, en particulier celle de la Fondation Nantes Université et Capacités, est décisive dans la réussite de cette aventure.

Patrick Le Callet



Une démarche d'innovation ouverte pour une diffusion durable des contenus en streaming

L'aventure de ce projet naît au Laboratoire des sciences du numérique de Nantes (LS2N).

Une équipe de chercheurs reconnue pour son expertise dans le domaine de la perception visuelle des applications numériques travaille sur l'évaluation automatique de la qualité des images et des vidéos et son amélioration.

Une démarche d'open innovation va se mettre en place, fruit d'une collaboration exemplaire entre acteurs industriels et institutions académiques.

Perspectives 2023

- Reels : ces formats vidéos courts, verticaux, très populaires sur les réseaux sociaux posent de nouvelles questions techniques (mode de consommation, contrastes de qualité d'un reel à l'autre, désynchronisation audio/video) : autant de champs d'investigation pour l'équipe projet.

Porteur de projet

Patrick Le Callet, Professeur LS2N, Polytech Nantes



Depuis 2016



948 000 €
collectés

Merci à GOOGLE, FACEBOOK, NETFLIX

Projet Logement à Mayotte en impression 3D

Objectifs du projet :

- **Mener** une étude technico-économique de la construction par impression 3D robotisée de logements adaptés au territoire de Mayotte
- **Etude spécifique** d'un projet de construction d'un logement « type » de 60m²

Les faits marquants 2022

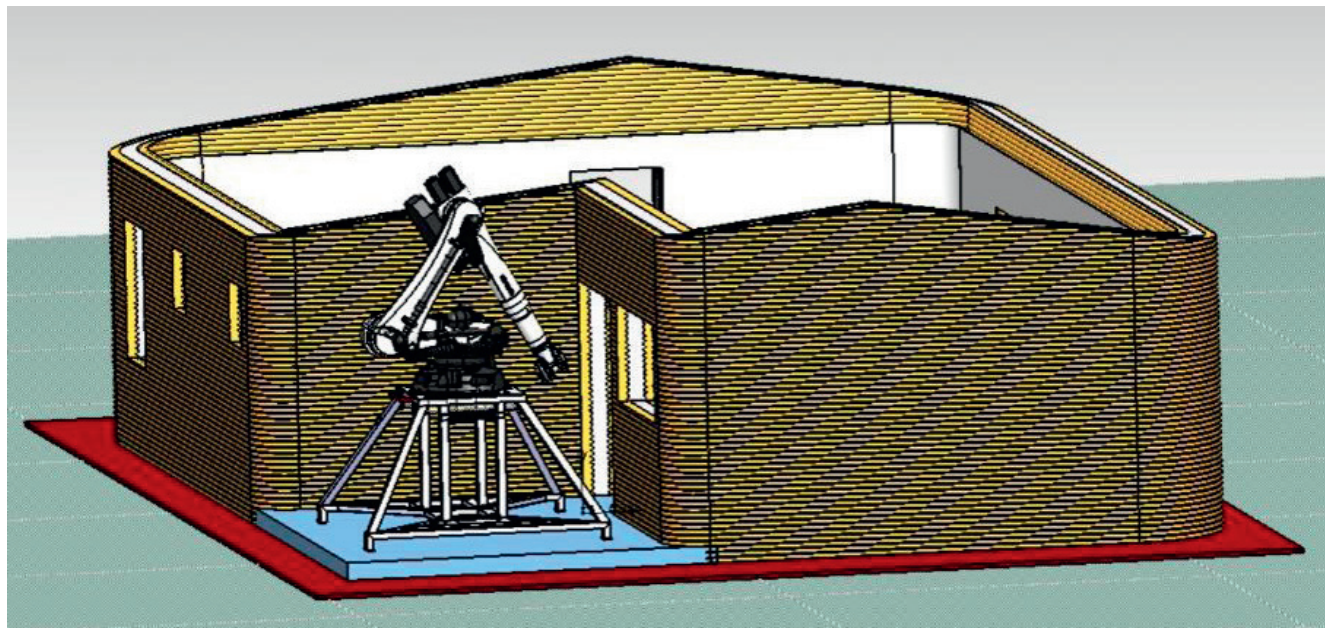
- **Lancement** du projet
- **Démarrage** de l'étude technico-économique
- **Prélèvement** de 18 kg de terre crue sur le territoire de Mayotte pour essais en laboratoire

Perspectives 2023

- Expérimentations en laboratoire
- Identification des pré-requis pour la construction d'une maison 3D

Porteurs de projet

Benoît Furet, Professeur à l'IUT de Nantes,
Chercheur au LS2N



Lutter contre le mal-logement grâce à la construction par impression 3D

Le territoire de Mayotte présente un contexte social d'urgence caractérisé notamment par un accroissement de l'habitat spontané, inorganisé et essentiellement précaire. Le Plan Logement Outre-Mer porté par la Direction Générale des Outre-Mers, vise à expérimenter de nouveaux modes de construction adaptés à ces réalités sociales.

Le projet 3D Mayotte s'appuie sur un savoir-faire unique en matière de construction par impression 3D, qui présente des atouts particulièrement adaptés : temps court, circularité (utilisation de matériaux locaux), inclusivité et adaptation du bâti au climat.



2022-2023



130 000 €
collectés

Merci à la DIRECTION GENERALE
DES OUTRE-MER

Chaire Le don au travail

 Collecte en cours

Objectifs du projet :

- **Observer** et comprendre les mécanismes relevant du don au travail (coups de pouce entre collègues, reconnaissance du travail des collaborateurs, partage d'informations...)
- **Définir** les conditions du don en entreprise et leurs impacts sur les organisations
- **Saisir** les mécanismes de coopération plus largement, dans l'économie et la société (notamment entre organisations)

Les faits marquants 2022

- 600 étudiants Polytech Nantes formés aux thématiques du don
- Animation de 5 ateliers réunissant consultants et chercheurs
- Création du site web de la chaire
- Publication de l'ouvrage « *Enquête sur la culture du don en entreprise* », signé Anouk Grévin (Ed. Nouvelle Cité)

Analyser l'effet « moteur » des relations sociales dans le bon fonctionnement des organisations

Lancée depuis 2020, la Chaire Le don au travail vise à comprendre comment les dynamiques de don peuvent aider les organisations à repenser les liens humains qui les trament.

Le don constitue en effet l'ensemble des pratiques salariales non prévues par le contrat de travail, et qui permettent à la fois l'engagement et la reconnaissance des salariés.

Perspectives 2023

- Conclusion du projet 2019-2023 : présentation des livrables produits lors de la journée des partenaires le 4 juillet 2023
- Lancement du projet 2023-2027

Porteurs de projet

Anouk Grévin, Maître de Conférences HDR en Management des Ressources Humaines (LEMNA), Polytech Nantes

Le don est un phénomène social présent depuis la nuit des temps qui permet de faire société et de construire la confiance. C'est le moteur de la performance des entreprises.

Anouk Grévin



Depuis 2019



247 000 €
collectés

Merci à 4MTEC CONSULTING, FONDS FOCOLARI ACTION/SOLIDARITE, NEXO TECH, RAMPAL LATOUR, STV, VALUE ACTION COACHING



composantes

Droit et Sciences politiques

IAE Nantes - Economie et Management

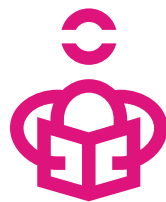
Sociologie

Institut de Préparation à l'Administration
Générale (IPAG)



5

laboratoires



8000

étudiant·es

En 2022, la Fondation Nantes Université
a accompagné 4 projets du Pôle Sociétés
et récolté 51 000 €.

Zoom sur 2 projets :

- **Chaire Gestion de Patrimoine**, développer et protéger le patrimoine dans un cadre maîtrisé
- **Projet Le logement et les jeunes**, les nouveaux modes d'habiter des jeunes de Loire-Atlantique

La Fondation soutient également le projet **Voyage d'étude**
Asso MIND IAE

Chaire Gestion de Patrimoine

Objectifs du projet :

- **Produire** des connaissances sur la thématique de la gestion de patrimoine et les valoriser
- **Contribuer** à la qualité de la formation des professionnels en gestion de patrimoine (formation initiale et continue), augmenter le niveau de connaissance des différents acteurs et sécuriser le conseil des professionnels du secteur
- **Permettre** le développement et la protection du patrimoine des clientèles patrimoniales dans un cadre maîtrisé

Développer et protéger le patrimoine dans un cadre maîtrisé

La gestion de patrimoine nécessite la mobilisation de connaissances techniques dans plusieurs disciplines. En parallèle, le grand public semble caractérisé par un déficit de connaissances, créant un sentiment d'insécurité (incertitude sur l'évolution des classes d'actifs, aléas de la vie, etc.).

La Chaire s'inscrit dans une forte dimension d'interdisciplinarité : économie, finance, gestion, droit, fiscalité, sociologie, mathématiques... dans une dynamique de compréhension, de valorisation et de protection du patrimoine.



Les faits marquants 2022

- **Poursuite des travaux de recherche menés dans le cadre de la thèse de Kevin Jourdain en Droit** : « La sécurisation du patrimoine du majeur protégé »
- **Poursuite des travaux de recherche menés dans le cadre de la thèse de Dajana Jata en Economie** : « Essays in corporate social responsibility and investment »
- **Remise des Prix de mémoire à trois étudiants en Master Gestion de Patrimoine de l'IAE Nantes**

Porteur de projet

Nicolas Rautureau
Maître de conférences, IAE de Nantes



2019-2023



390 000 €
collectés

Merci aux mécènes fondateurs : CAISSE
D'ÉPARGNE BRETAGNE PAYS DE LA LOIRE, VEGA INVESTMENT
MANAGERS

Projet Le logement et les jeunes

Collecte en cours

Objectifs du projet :

- **Comprendre** les modes d'habiter des jeunes, leurs nouveaux usages et besoins
- **Effectuer** une exploration auprès des professionnels pour cerner les réalités du territoire et comprendre l'état de l'offre
- **Identifier** des leviers d'actions permettant l'amélioration de l'habitat des jeunes



Les nouveaux modes d'habiter des jeunes : les territoires ruraux, urbains et littoraux de Loire-Atlantique à la loupe

Le programme de recherche a été engagé afin de saisir les réalités du logement chez les jeunes et d'identifier des leviers d'action et d'amélioration de leur habitat.

Composée de sociologues, d'architectes et de socio-urbanistes, l'équipe de chercheurs place son étude sur le territoire de la CARENE (Saint-Nazaire agglomération), Sud Estuaire et Nantes Métropole.

Les faits marquants 2022

- **Signature de la convention de mécénat entre le CISN et la Fondation**
- **Réalisation d'une enquête sur le territoire de Saint-Nazaire auprès de jeunes et de professionnels de l'habitat. Une enquête menée par 3 étudiants respectivement en Master 2 d'Architecture (Léo-Paul Baudet), de Sociologie (Pauline Le Méro) et de Géographie (Vincent Paris)**
- **Production d'un rapport et restitution du volet exploratoire dans les locaux du CISN à Trignac**

Perspectives 2023

- Fort des riches enseignements de cette première phase d'étude, le projet entre désormais dans une deuxième séquence. Prévu sur 3 ans (2023-2026), le projet de recherche va permettre d'élargir les investigations à un territoire plus large (Saint-Nazaire, Sud-Estuaire, Cap-Atlantique, Pornic Agglo Pays de Retz, et Sud Retz Atlantique) et d'explorer l'action publique et privée en matière de logement et d'habitat sur les territoires concernés.

Porteurs de projet

Gérald Houdeville, Maître de Conférences en Sociologie, Centre Nantais de Sociologie (CENS)

Pascale Moulévrier, Professeure des Universités, Chercheuse au laboratoire CENS et directrice de l'UFR de sociologie

Elise Roy, Maître de Conférences à l'ENSA Nantes



Chaires UNESCO

La Fondation accompagne
2 chaires labellisées UNESCO :

- la chaire UNESCO **Ressources Educatives Libres et Intelligence Artificielle**
- la chaire UNESCO **Pratiques de la philosophie avec les enfants**

Chaire UNESCO Ressources Educatives Libres et Intelligence Artificielle

 Collecte en cours

Objectifs du projet :

- **Recherche** : développer des projets de recherche et de production en Intelligence Artificielle (IA) pour l'Education et les Ressources Educatives Libres (REL)
- **Médiation** : opérer de la médiation scientifique sur les thèmes de l'IA, des REL et de l'Education Ouverte
- **Valorisation** : s'appuyer sur le label UNESCO et les convictions de Nantes Université pour promouvoir les REL
- **Formation** : enseigner les REL et l'IA

Les faits marquants 2022

- **Organisation de l'Open Education Global Conference 2022, réunissant une centaine de participants à Nantes, plaçant ainsi la Chaire au coeur de ces enjeux. Innovation majeure de la conférence : adresser le multilinguisme en proposant une application permettant la transcription écrite en temps réel de 4 langues.**
- **Animation d'un axe autour des REL au sein d'EUniWell, l'Université Européenne pour le Bien-Être**
- **Déménagement à la Halle 6 Ouest en septembre 2022**

Vers une connaissance ouverte et partagée

La Chaire UNESCO RELIA s'inscrit au coeur de la démarche « Open » de Nantes Université en participant à la feuille de route « Education ouverte ». Après avoir labellisé une chaire intitulée « Technologies pour la formation des enseignants par les ressources éducatives libres » en 2017, l'UNESCO a accordé une nouvelle Chaire à Colin de la Higuera, son porteur, « Ressources Éducatives Libres et Intelligence Artificielle » en 2021.

Cette dernière adresse plusieurs enjeux majeurs :

- Comment les Ressources Educatives Libres peuvent contribuer à la libre circulation de la connaissance ?
- Comment l'IA a son rôle à jouer dans la diffusion, la visibilité et l'acceptabilité des RELs ?
- Enfin, comment accompagner les enseignants dans leur métier, en les formant à ces technologies ?



La Chaire est labellisée UNESCO, cela nous engage en responsabilité. Nos travaux et notre expertise sur les sujets des RELs et de l'IA permettent aujourd'hui à la Chaire d'être référente, ouvrant des collaborations et projets multiples.

Colin de la Higuera

Les Ressources Educatives Libres : qu'est ce que c'est ?

Ressources dont la licence de propriété intellectuelle permet leur utilisation, adaptation et distribution à titre gratuit

Perspectives 2023

- Le projet de formation des enseignants à l'Intelligence Artificielle à l'échelle européenne (AI4T « AI for and by teachers ») poursuit sa trajectoire. Livraison prévue en mai 2023 d'un book ouvert, piloté par la Chaire et qui devrait faire référence pour former les enseignants à l'IA.
- Ambition de développer les RELs au sein de Nantes Université (animation d'ateliers...)

Porteur de projet

Colin de la Higuera, Enseignant-Chercheur en informatique à Nantes Université et au Laboratoire des Sciences du Numérique de Nantes (LS2N)



Depuis 2017



58 000 €
collectés

Merci à GOOGLE, GOOGLE FRANCE EDUCATION
et aux donateurs particuliers

Chaire UNESCO Pratiques de la philosophie avec les enfants



Collecte en cours

Objectifs du projet :

- Aider au développement de la pratique de la philosophie auprès des enfants par la recherche, la formation, la diffusion d'outils pédagogiques dans les écoles et la cité, le dialogue entre les acteurs et les enfants du monde entier
- Coordonner et mettre en relation les différentes équipes et structures qui travaillent déjà sur ce sujet
- Consolider des coopérations entre chercheurs et praticiens dans le cadre des relations Nord/Sud
- Faire dialoguer les enfants

Développer l'esprit critique et l'empathie... dès le plus jeune âge !

Les enjeux de la pratique de la philosophie avec les enfants rejoignent très étroitement les objectifs et les valeurs de l'UNESCO.

Première et unique chaire au monde consacrée à la pratique de la philosophie avec les enfants, la Chaire étudie et analyse les leviers de la philosophie pour développer l'esprit critique, les compétences démocratiques, l'empathie, l'ouverture d'esprit et le dialogue interculturel.

3 actions phares en 2022

- Organisation des 21^e rencontres Internationales sur les Nouvelles Pratiques Philosophiques sur le thème de la « Distance » à la Maison de l'Unesco à Paris et à l'Université de Polynésie française à Papeete
- Organisation et animation d'un stage de formation continue pour les enseignants du premier degré. « Philosophie à l'école et littérature de jeunesse ». Lycée et institut français. Dakar. Sénégal.
- Table ronde avec Edwige Chirouter au « in » du Festival d'Avignon « A l'écoute de la jeunesse. Habiter le monde ensemble. »

Les enfants sont curieux, ils posent des questions, dont certaines sont très déroutantes. Ils s'étonnent devant le monde. Pourquoi ? Comment ? Ils philosophent...

Edwige Chirouter



Perspectives 2023

- Amplification des collaborations à l'international, notamment dans le cadre du programme « Erasmus plus » pour la coopération Internationale « PhiléACT » qui permet des échanges entre chercheurs, étudiants, enseignants et formateurs d'Europe, d'outre-Mer, du Liban et d'Afrique de l'ouest.
- Organisation de la prochaine Journée Mondiale de la Philosophie les 15 et 16 novembre 2023 à l'INSPE sur le thème de la « Comédie ». Près de 350 chercheurs, étudiants et enseignants du monde entier sont attendus pour cet événement.

Porteur de projet

Edwige Chirouter, Professeure des Universités en Philosophie et sciences de l'Education, INSPE du Mans



Depuis 2017



50 000 €
collectés

Merci à AUTARKEIA, CAF AMERICA, FIRST FINANCE, FONDATION SEVE, GROUPE BRED, SCAC DU CONSULAT GENERAL DE FRANCE AU QUEBEC, et aux donateurs particuliers

Vie de campus



Nantes Université met en œuvre une politique de vie de campus à la fois commune et déclinée en proximité sur ses différents sites, au plus près des personnels et des étudiants. Elle réaffirme particulièrement les principes de qualité de vie (d'études et de travail), d'ouverture et d'inclusion, de participation citoyenne, de campus durables, de solidarité.

Zoom sur les projets Vie de campus et Solidarité soutenus par la Fondation :

- **Fonds Mission Entrepreneuriat**, entreprendre pendant ou après ses études à Nantes Université
- **Campagne Patrimoine**, faire patrimoine commun
- **Projets Solidaires**, Solidarité Internationale des Etudiants, Ukraine
- **Vie de Campus**

Fonds Mission entrepreneuriat



Collecte en cours

Objectifs du projet :

- **#Sensibiliser** : Développer une culture entrepreneuriale chez les étudiants
- **#Former** : Apprendre à entreprendre
- **#Accompagner** : Guider pour entreprendre dans un cadre bienveillant

Entreprendre pendant ou après ses études à Nantes Université

La Mission entrepreneuriat s'adresse à l'ensemble des étudiants, personnels et enseignants-chercheurs de Nantes Université.

Elle intègre aussi le Pépite (Pôle Etudiant pour l'Innovation, le Transfert et l'Entrepreneuriat) des Pays de la Loire, porté par Nantes Université qui s'adresse à l'ensemble des étudiants et jeunes diplômés de la région.

Réunions d'information, rencontres d'entrepreneurs du territoire, ateliers d'émergence d'idées, modules de formation, serious game... les modalités d'information et d'inspiration sont nombreuses !

Porteur de projet

Hervé Mourton, Responsable de la Mission Entrepreneuriat et du dispositif Pépite des Pays de la Loire



Depuis 2020



37 000 €
collectés en mécénat
de compétences

Merci à BDO, IN EXTENSO OUEST ATLANTIQUE,
INVIVO CONSULTING, VITALITA

Campagne Patrimoine

Objectifs de la campagne

- **Préserver et réhabiliter** le patrimoine culturel, historique et immobilier de Nantes Université



Quatre projets emblématiques pour faire patrimoine commun

La Fondation Nantes Université, en lien étroit avec l'Université a initié une campagne de levée de fonds au profit du patrimoine immobilier avec l'ambition de s'engager sur la voie de la transition énergétique et des usages.

Cette campagne concerne 4 lieux emblématiques de l'Université :

Le Théâtre Universitaire : Lieu d'innovation artistique au coeur du campus, le T.U (pour les intimes !) est un acteur culturel singulier pour la jeunesse au coeur de l'Université.

La Faculté de Droit et Sciences Politiques : bâtiment historique, présent dès la naissance de l'Université de Nantes en 1460 et reconstruit en 1969 par l'architecte Louis Arretche au sein du campus Tertre. Un édifice labellisé Patrimoine du XX^e siècle par le Ministère de la Culture en 2014.

Les Bibliothèques Universitaires : lieux de vie et d'accès à la connaissance, les 7 bibliothèques universitaires réparties sur les campus de Nantes, Saint-Nazaire et la Roche-sur-Yon regroupent près de 600 000 ouvrages et des collections numériques riches. Elles repensent aujourd'hui leurs usages et leurs pratiques.

Le Pôle Universitaire de Saint-Nazaire : nouveau campus permettant de regrouper toutes les formations universitaires de Saint-Nazaire, soit 2 500 étudiants, 4 laboratoires de recherche et 280 personnels.

Bilan sur la campagne « Un siège à l'université ? »

Opération menée à destination des anciens étudiants et de la communauté de la Faculté de droit et des sciences politiques.

En remerciement d'un don de 1 000 €, une plaque personnalisée a été posée sur le siège choisi par le mécène donateur au sein de l'amphithéâtre E, accueillant près de 800 places.



2020-2024



471 000 €
collectés

Merci à COGEDIM, SOGEA ATLANTIQUE,
BOUYGUES BATIMENT GRAND OUEST, RACINE AVOCATS,
et aux mécènes du projet UN SIEGE A L'UNIVERSITE

Projets Solidaires

Solidarité Internationale des étudiants

La Fondation Nantes Université soutient les associations étudiantes partant en missions humanitaires à l'étranger. Leur mission : contribuer à l'amélioration des conditions de vie des populations locales en matière de santé. Les associations ont été sélectionnées sur des critères précis : avoir reçu une formation sur les missions humanitaires, collaborer avec des associations locales ou des ONG et valoriser leur travail à leur retour en France par des conférences et des expositions.

Fonds Solidarité Ukraine

Depuis le 24 février 2022, l'Ukraine fait face à une invasion de la Russie, et est plongée dans un conflit aérien, maritime et terrestre aux conséquences dramatiques. Pour venir en aide aux étudiants et chercheurs en exil, Nantes Université et la Fondation Nantes Université se sont mobilisées en lançant plusieurs appels à dons.

Nantes Université tient à réaffirmer son soutien aux étudiants et universitaires ukrainiens et plus largement à l'ensemble du peuple ukrainien. Nous ne pouvons nous résoudre à voir ainsi bafouées les normes du droit international et les valeurs humanistes qui constituent les fondements mêmes de nos démocraties.

Carine Bernault,
Présidente de Nantes Université et de sa Fondation



Depuis 2018

Merci à la COGEDIM, SOGEA ATLANTIQUE, BOUYGUES BATIMENT GRAND OUEST, RACINE AVOCATS, et aux mécènes du projet UN SIEGE A L'UNIVERSITE

Vie de Campus

Aux côtés de Nantes Université, la Fondation se mobilise en faveur des étudiants pour leur permettre de poursuivre leurs études dans les meilleures conditions grâce au fonds de collecte « Tous solidaires ! ».

Petit bilan des actions menées sur trois dispositifs :

Dispositif Pass Numérique

Depuis octobre 2020, Nantes Université déploie le Pass Numérique pour aider les étudiants à s'équiper en matériel informatique ou à disposer d'une connexion Internet.

▼ Nantes Université s'engage pour un numérique responsable répondant à 3 impératifs : social, écologique et éthique. En permettant à tout étudiant en fragilité financière d'être doté d'un ordinateur neuf, le Pass numérique est un dispositif de soutien qui œuvre à lutter contre les inégalités d'équipement et d'accès à la connaissance ▼

Franckie Trichet, Vice-Président Numérique et Nouveaux Usages de Nantes Université

Initiatives solidaires

L'épicerie solidaire « Ma'Yonnaise » située sur le campus de la Roche-sur-Yon, a reçu une vitrine frigorifique, don en nature de l'entreprise Froid Service 85.

Précarité menstruelle

En France, 2 millions de femmes sont victimes de précarité menstruelle. Mais de quoi s'agit-il ? Cela désigne les difficultés à se procurer des protections périodiques et de vivre dignement ses règles. Nantes Université se mobilise sur ce sujet de santé publique. Les dons collectés par la Fondation contribuent au dispositif mis en place par l'Université, autour de l'installation de distributeurs fixes de protections périodiques bio et jetables.

▼ Il est de notre responsabilité d'établissement d'enseignement supérieur de mettre tout en œuvre pour améliorer le bien-être de nos étudiants et ainsi leur permettre de réussir. Et c'est en luttant contre toutes les formes de précarité (financière, alimentaire, sanitaire, sociale, numérique...) que ce bien-être sera optimal. ▼

Enora Le Jeune, Vice-Présidente Solidarités et Santé

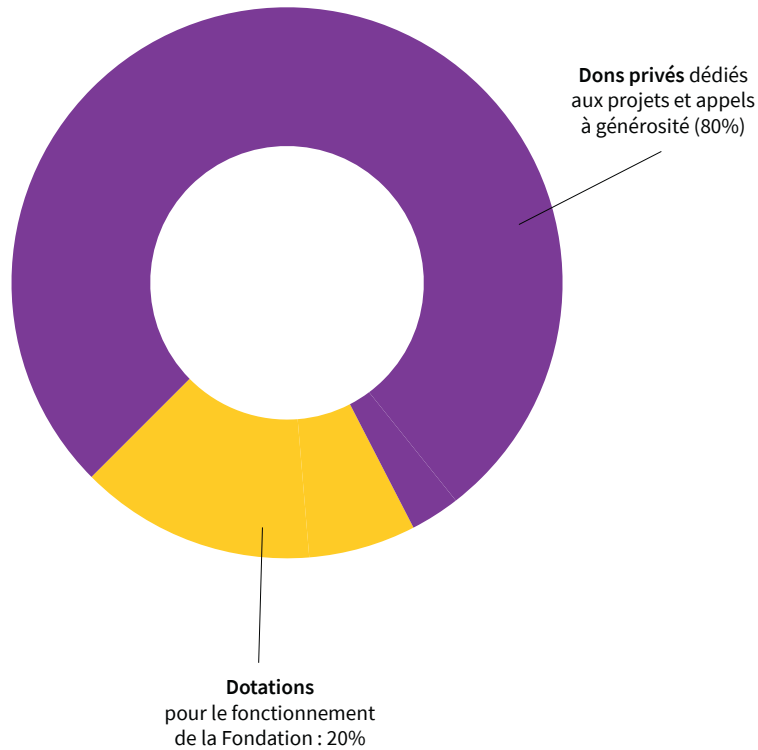


Chiffres-clés 2022 & perspectives 2023

Collecte 2022

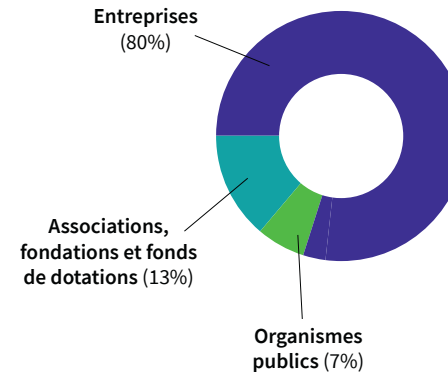
Répartition des dons, dotations et subventions 2011-2022

Entre 2011 et 2022, la Fondation Nantes Université a collecté 11 millions d'euros de dons, dotations et subventions.

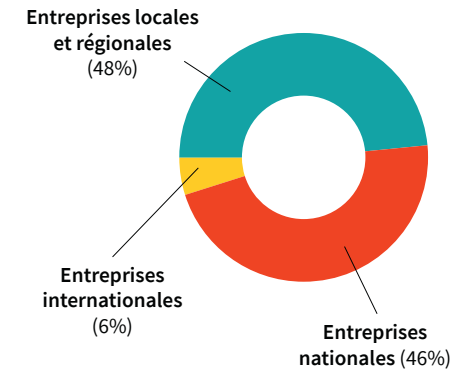


Zoom sur les dons

Sur cette période, 212 mécènes ont soutenu les projets accompagnés par la Fondation :

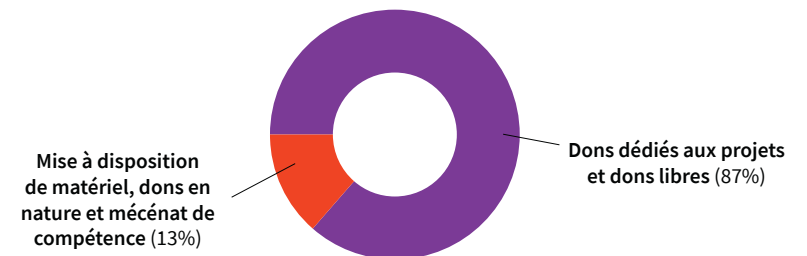


Provenance géographique



La collecte 2022

En 2022, la Fondation a collecté 1.255 millions d'euros.



La Fondation Nantes Université en mouvement

Les valeurs de la Fondation

- **Intérêt général** et générosité
- **Gestion rigoureuse** et transparente
- **Agilité et audace** dans ses projets
- **Coopération, dialogue et co-construction**

Raison d'être et vocation

Au service de l'intérêt général et forte de son identité universitaire, la **Fondation porte les valeurs de Nantes Université auprès des parties prenantes de la société et du territoire.**

En répondant aux **nouveaux enjeux de mécènes** qui veulent mieux contribuer à la société, en mobilisant tous les acteurs de Nantes Université, elle accompagne l'établissement dans la réussite de ses étudiants et de ses campus.

Objectifs 2023-2026

- **Initier et accompagner** des projets à impacts positifs pour la société, sur son territoire
- **Devenir un outil**, attaché au territoire, renforçant les liens entre les membres de Nantes Université
- **Rendre visible et désirable** Nantes Université, ses excellences, ses projets, son offre de formation et sa vie de campus
- **Développer** des ressources financières pour l'Université

L'équipe de la Fondation



Karine Tréguer
Directrice



Géraldine Ferrière
Assistante de direction



Frédérique Pinson
Responsable du mécénat
et des projets



Marguerite-Marie du Bouëtiez
Chargée de développement



Elodie Leleu
Chargée de marketing
et communication

Soutenir la Fondation Nantes Université

Pourquoi ?

S'engager aux côtés de la Fondation Nantes Université c'est :

- **Faire réseau et développer le territoire**
Vous contribuez au rayonnement du territoire en vous associant à des projets à visibilité et à fort ancrage territorial. Vous intégrez un réseau de mécènes engagés.
- **Incarner l'impact de sa structure**
Vous faites la démonstration de l'engagement sociétal et environnemental de votre entreprise auprès de votre communauté (collaborateurs, futurs salariés, prestataires, parties prenantes). Vous développez votre marque employeur en vous associant à des projets à impact positif.
- **Renforcer son activité**
En investissant dans des projets d'intérêt général, en lien avec vos objectifs de développement, vous contribuez à la pérennité de votre modèle d'affaires.

Comment ?

Véritable levier d'action, le mécénat est un soutien à un projet d'intérêt général sans contrepartie significative.

Le mécénat de compétences consiste pour une entreprise à mettre à disposition le savoir-faire et le temps de ses collaborateurs

Les avantages fiscaux

→ Pour une entreprise

Un don à la Fondation Nantes Université ouvre droit à une réduction d'impôt sur les sociétés (IS) à hauteur de **60%** dans la limite des législations en vigueur.



→ Pour un particulier

Un don à la Fondation Nantes Université ouvre droit à une réduction d'impôt sur le revenu à hauteur de **66%** dans la limite de 20% du revenu imposable.



Au titre de l'IFI (impôt sur la fortune immobilière) 75% du don peut être déduit de l'impôt dans la limite de 50 000€.



Faire un don en ligne : soutenir.fondation-univ-nantes.fr

Merci !





Fondation
Nantes Université